

**Аналитический отчёт о результативности коррекционно-развивающей работы учителя-логопеда Выхрыстюк Галины Сергеевны в группе компенсирующей направленности для детей с тяжелыми нарушениями речи муниципального бюджетного дошкольного образовательного учреждения детского сада комбинированного вида № 3 «Ласточка»г. Тихорецка муниципального образования Тихорецкий район за 2022-2023 и 2023-2024 учебные года.**

**Организационное направление**

Аналитический отчёт составлен по итогам деятельности учителя-логопеда Выхрыстюк Галины Сергеевны за 2022-2023, 2023- 2024 учебные года с целью оценки качества коррекционно-развивающей работы.

На основании заключений ПМПК ГБУ «Центр диагностики и консультирования» Краснодарского края в 2022-2023г. было зачислено 10 детей с речевыми диагнозами: 3 ребенка с ОНР 3 уровня речевого недоразвития, 5 детей с ОНР 2 уровня речевого недоразвития, 2 ребенка с ОНР 1 уровня речевого недоразвития.

После проведенной коррекционно-развивающей работы из группы был выпущен 1 ребенок в школу с речевой нормой. У остальных 9 детей по результатам динамического обследования отмечалась устойчивая положительная динамика в коррекции звукопроизношения, расширении словаря, формировании грамматических категорий речи. Они продолжили обучение в разновозрастной группе компенсирующей направленности для детей с ТНР.

На основании заключений ПМПК ГБУ «Центр диагностики и консультирования» Краснодарского края в 2023-2024г. было зачислено 10 детей с речевыми диагнозами: 9 детей с ОНР 3 уровня речевого недоразвития, 1 ребенок с ОНР 2 уровня речевого недоразвития.

После проведенной коррекционно-развивающей работы из группы был выпущено 5 детей в школу, из них с речевой нормой – 4 человека, 1 ребенок со значительными улучшениями в речевом развитии. У остальных 5 детей по результатам динамического обследования отмечалась устойчивая положительная динамика в коррекции звукопроизношения, расширении словаря, формировании грамматических категорий речи.

Они продолжили обучение в разновозрастной группе компенсирующей направленности для детей с ТНР.

Коррекционно-развивающий процесс в группе компенсирующей направленности в 2022-2023 и 2023- 2024 учебном году строился в соответствии с программами:

- адаптированной основной образовательной программой дошкольного образования групп компенсирующей направленности для детей с тяжелыми нарушениями речи (общим недоразвитием речи) МБДОУ №3 «Ласточка» г.Тихорецка на 2022-2023 и 2023- 2024 учебный год, которая строится на основании следующих программ:

- адаптированной основной образовательной программой дошкольного образования групп компенсирующей направленности для детей с тяжелыми нарушениями речи (общим недоразвитием речи) МБДОУ №3 «Ласточка» г.Тихорецка на 2022- 2023 и 2023- 2024 учебный год, которая строится на основании следующих программ: «Комплексной образовательной программы дошкольного образования для детей с тяжелыми нарушениями речи (общим недоразвитием речи) с 3 до 7 лет» под ред. Н.В. Нищевой.

Работа осуществлялась в соответствии с целями: коррекционно-развивающими, коррекционно-образовательными, коррекционно-воспитательными.

Исходя из поставленных целей, определены приоритетные задачи деятельности:

1. Создать благоприятные условия для проживания ребёнком дошкольного детства, для развития личности дошкольника, подготовки ребёнка к жизни в современном социуме.

2. Организовать коррекционно-образовательный процесс в соответствии с ФГОС ДО.

3. Повысить знания педагогов ДОО и родителей детей по вопросам речевого развития дошкольников. Исходя из этого, были определены и реализованы в течение последних двух учебных лет (2022-2023 и 2023-2024 учебные года) основные направления деятельности:

- диагностическое;
- коррекционно-развивающее;
- консультативное: работа с педагогами и родителями;
- организационно- методическое;
- работа по повышению квалификации.

### Диагностическое направление

В сентябре 2022 и в сентябре 2023 годов было проведено углубленное логопедическое обследование с использованием диагностики Н.В.Нищевой.

**Цель:** выявление особенностей общего и речевого развития воспитанников группы компенсирующей направленности.

**Задачи:** выявить состояние компонентов речевой системы, соотношение развития различных компонентов речи, сопоставление уровня развития языковых средств с их активизацией (использованием в речевой деятельности). Использовался диагностический инструментарий:

1. Нищева Н.В. Речевая карта ребенка с ОНР - СПб, Детство-пресс, 2019.
2. Нищева Н. В. Картинный материал к речевой карте ребенка с ОНР с 4 до 7 лет. - СПб, Детство-пресс, 2019.

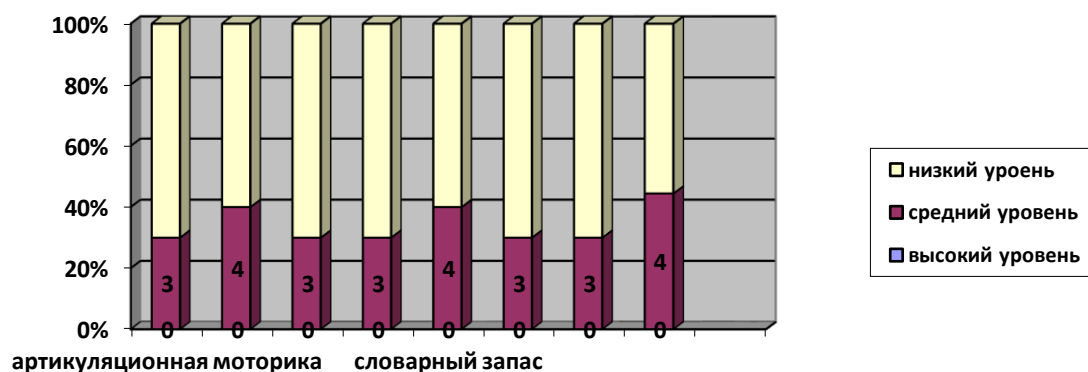
Обследования на начало 2022-2023, 2023-2024 учебных годов позволило выявить не только нарушения в развитии воспитанников в отношении общего и речевого развития, но и позитивные симптомы, компенсаторные возможности, зону ближайшего развития и сформировать подгруппы детей для коррекции нарушения речи, составить планы подгрупповой и индивидуальной коррекционно-развивающей работы.

**Таблица мониторинга речевого развития детей разновозрастной группы компенсирующей направленности для детей с ТНР в 2022-2023 учебном году (вводный мониторинг)**

| Показатели/уровни сформированности речевых и не речевых навыков | 2022-2023 учебный год |                 |                |
|---|-----------------------|-----------------|----------------|
|   | Начало года           |                 |                |
|   | Высокий уровень       | Средний уровень | Низкий уровень |
| Артикуляционная моторика  | -                     | 30% (3 чел.)    | 70% (7 чел.)   |
| Звукопроизношение   | -                     | 40% (4 чел.)    | 60% (6 чел.)   |
| Фонематические процессы   | -                     | 30% (3 чел.)    | 70% (7 чел.)   |
| Звукослоговая структура слова                                   | -                     | 30% (3 чел.)    | 70% (7 чел.)   |
| Словарный запас   | -                     | 40% (4 чел.)    | 60% (6 чел.)   |
| Грамматический строй речи                                       | -                     | 30% (3 чел.)    | 70% (7 чел.)   |
| Связная речь  | -                     | 30% (3 чел.)    | 70% (7 чел.)   |
| Ручная моторика   | -                     | 40% (4 чел.)    | 60% (6 чел.)   |

Диаграмма-1 мониторинга логопедического обследования воспитанников группы на начало 2022-2023 учебного года показывает отсутствие высокого уровня компонентов сформированности речевых и неречевых навыков.

Диаграмма 1



Динамические изменения в освоении адаптированной образовательной программы дошкольного образования муниципального бюджетного дошкольного образовательного учреждения детского сада комбинированного вида № 3 «Ласточка» города Тихорецка муниципального образования Тихорецкий район для детей с тяжелыми нарушениями речи (общим недоразвитием речи), на конец 2022-2023 учебного года и 2023 – 2024 учебного года.

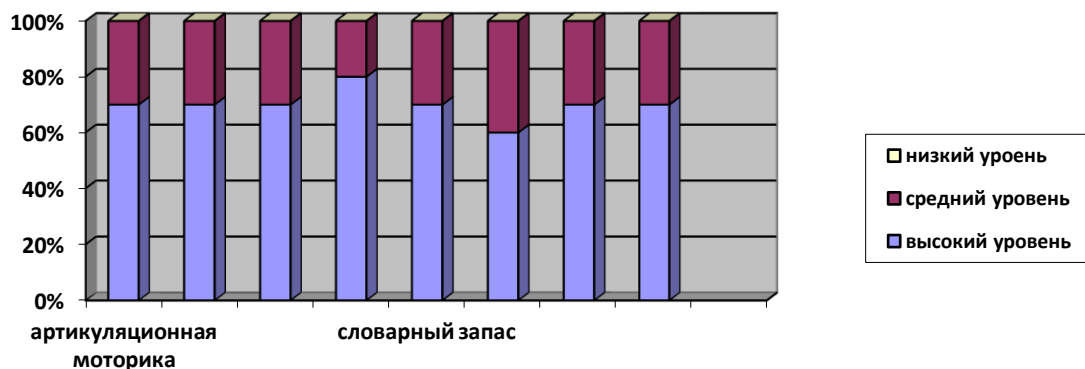
Для большей достоверности и наглядности были представлены данные итогового мониторинга, сопоставлены показатели данных диагностик уровня речевого развития после проведения коррекционно-развивающей работы учителя-логопеда.

**Таблица мониторинга речевого развития детей разновозрастной группы компенсирующей направленности для детей с ТНР в 2022-2023 учебном году (итоговый мониторинг)**

| Показатели\уровни сформированности речевых и не речевых навыков | 2022-2023 учебный год |                 |                |
|---|-----------------------|-----------------|----------------|
|   | Конец года            |                 |                |
|   | Высокий уровень       | Средний уровень | Низкий уровень |
| Артикуляционная моторика  | 70% (7 чел.)          | 30% (3 чел.)    | -              |
| Звукопроизношение   | 70% (7 чел.)          | 30% (3 чел.)    | -              |
| Фонематические процессы   | 70% (6 чел.)          | 40% (4 чел.)    | -              |

|                               |              |              |   |
|-------------------------------|--------------|--------------|---|
| Звукослоговая структура слова | 80% (8 чел.) | 20% (2 чел.) | - |
| Словарный запас               | 70% (7 чел.) | 30% (3 чел.) | - |
| Грамматический строй речи     | 60% (6 чел.) | 40% (4 чел.) | - |
| Связная речь                  | 70% (7 чел.) | 30% (3 чел.) | - |
| Ручная моторика               | 70% (7 чел.) | 30% (3 чел.) | - |

Диаграмма 2



Результаты мониторинга логопедического обследования на начало учебного 2023-2024 года можно проследить в таблице № 3 и диаграмме 3.

**Таблица мониторинга речевого развития детей разновозрастной группы компенсирующей направленности для детей с ТНР в 2023-2024 учебном году (вводный мониторинг)**

| Показатели\уровни сформированности речевых и не речевых навыков | 2023-2024 учебный год |                 |                |
|---|-----------------------|-----------------|----------------|
|   | Начало года           |                 |                |
|   | Высокий уровень       | Средний уровень | Низкий уровень |
| Артикуляционная моторика  | -                     | 40% (4 чел.)    | 60% (6 чел.)   |
| Звукопроизношение   | -                     | 30% (3 чел.)    | 70% (7 чел.)   |
| Фонематические процессы   | -                     | 30% (3 чел.)    | 70% (7 чел.)   |
| Звукослоговая структура слова                                   | -                     | 30% (3 чел.)    | 70% (7 чел.)   |
| Словарный запас   | -                     | 40% (4 чел.)    | 60% (6 чел.)   |
| Грамматический строй речи                                       | -                     | 30% (3 чел.)    | 70% (7 чел.)   |
| Связная речь  | -                     | 30% (3 чел.)    | 70% (7 чел.)   |
| Ручная моторика   | -                     | 30% (3 чел.)    | 70% (7 чел.)   |

Диаграмма-3 мониторинга логопедического обследования воспитанников группы на начало 2023-2024 учебного года показывает отсутствие высокого уровня компонентов сформированности речевых и неречевых навыков

Диаграмма 3

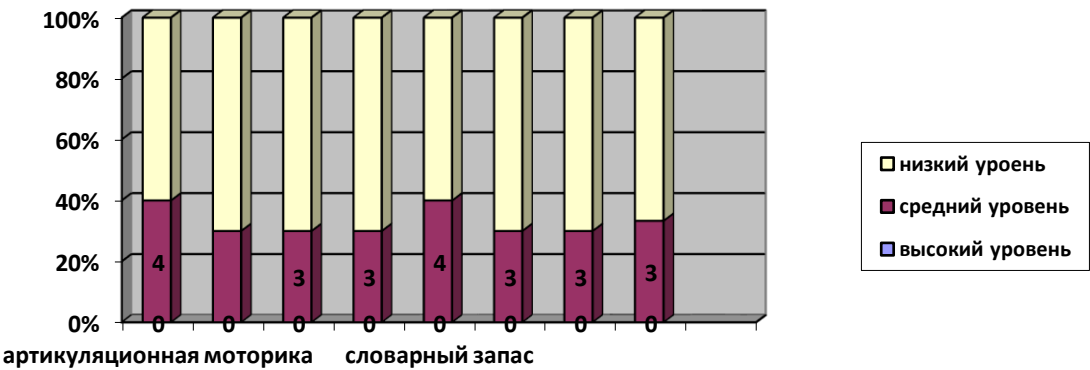


Таблица мониторинга речевого развития детей разновозрастной группы компенсирующей направленности для детей с ТНР в 2023-2024 учебном году (итоговый мониторинг)

| Показатели\уровни сформированности речевых и не речевых навыков | 2023-2024 учебный год |                 |                |
|---|-----------------------|-----------------|----------------|
|   | Конец года            |                 |                |
|   | Высокий уровень       | Средний уровень | Низкий уровень |
| Артикуляционная моторика  | 80% (8 чел.)          | 20% (2 чел.)    | -              |
| Звукопроизношение   | 70% (7 чел.)          | 30% (3 чел.)    | -              |
| Фонематические процессы   | 70% (7 чел.)          | 30% (3 чел.)    | -              |
| Звукослоговая структура слова                                   | 80% (8 чел.)          | 20% (2 чел.)    | -              |
| Словарный запас   | 70% (7 чел.)          | 30% (3 чел.)    | -              |
| Грамматический строй речи                                       | 70% (7 чел.)          | 30% (3 чел.)    | -              |
| Связная речь  | 80% (8 чел.)          | 20% (2 чел.)    | -              |
| Ручная моторика   | 80% (8 чел.)          | 20% (2 чел.)    | -              |

**Диаграмма 4**

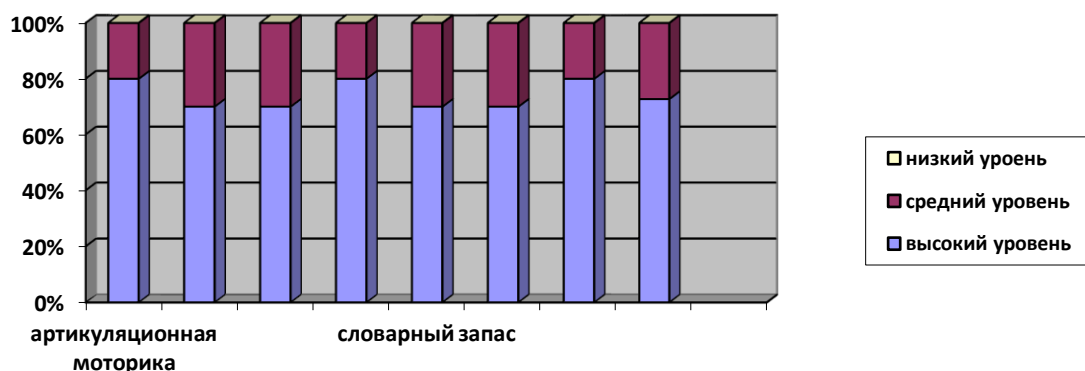


Диаграмма-4 мониторинга логопедического обследования воспитанников группы на конец 2023-2024 учебного года показывает динамические изменения в результатах.

### Сводная таблица коррекционно-развивающей работы за 2022-2023 и 2023-2024 учебные годы

| 2022-2023 |             |            | 2023-2024 |             |            |
|-----------|-------------|------------|-----------|-------------|------------|
| Уровень   | Начало года | Конец года | Уровень   | Начало года | Конец года |
|           | %           | %          |           | %           | %          |
| высокий   | 0%          | 70%        | высокий   | 0%          | 75%        |
| средний   | 33,75%      | 30%        | средний   | 32,5%       | 25%        |
| низкий    | 66,25%      | 0%         | низкий    | 67,5%       | 0%         |

По результатам, представленным в сводной таблице наглядно видно, что на начало обучения в 2022-2023 учебном году, воспитанники были распределены по уровням речевого развития следующим образом: отсутствовал высокий уровень, средний уровень составлял 33,75 % и низкий уровень составил 66,25 %. По итогам обследования на конец 2022-2023 учебного года выявлен высокий уровень речевого развития у 70% обследуемых детей, средний уровень речевого развития – у 30%, низкий уровень отсутствовал.

На начало обучения в 2023-2024 учебном году, воспитанники были распределены по уровням речевого развития следующим образом: отсутствовал высокий уровень, средний уровень составлял 32,5 % и низкий уровень составил 67,5 %.

По итогам обследования на конец 2023-2024 учебного года выявлен высокий уровень речевого развития у 75% обследуемых детей, средний уровень речевого развития – у 25%, низкий уровень отсутствовал.

**Вывод:** на начало учебного года в разновозрастной группе компенсирующей направленности уровень развития всех компонентов речи был очень низким. За два учебных года была проделана большая коррекционно-развивающая работа, результат которой виден в итоговых таблицах, что еще раз подтверждает положительную динамику развития всех речевых процессов у дошкольников и готовности детей к школе. Об эффективности проведенной логопедической работы свидетельствует изменение процентного соотношения уровней речевого развития, выявленное на начальном этапе работы и в конце дошкольного периода.

За 2022-2023 учебный год по итогам коррекционной работы в школу был выпущен 1 ребенок с речевой нормой. 9 детей с устойчивой положительной динамикой продолжили обучение в разновозрастной группе компенсирующей направленности для детей с ТНР.

За 2023-2024 учебный год по итогам коррекционной работы в школу были выпущены 5 детей (50%) из которых 4 (40%) имели речевую норму 1 (10%) ребенок с условной нормой ФН, имеющий дизартрию. 5 детей (50%) с устойчивой положительной динамикой продолжили обучение в разновозрастной группе компенсирующей направленности для детей с ТНР.

Таким образом, результативность логопедической работы по итогам 2023-2024 учебного года составила не менее 75 %.

### **Коррекционно-развивающее направление**

Целью коррекционно-развивающей работы являлось воспитание у детей правильной, четкой речи с соответствующим возрасту звукопроизношением, запасом и уровнем развития связной речи, что обеспечивалось в результате разнопланового систематического воздействия, направленного на развитие речевых и неречевых процессов, согласованного и систематического взаимодействия с семьей дошкольников. Вся коррекционно-развивающая деятельность рассчитана на три периода:

1. Сентябрь, октябрь, ноябрь.
2. Декабрь, январь, февраль.
3. Март, апрель, май.

Коррекционно-развивающая работа в образовательной области «Речевое развитие» осуществлялась в подгрупповой и индивидуальной форме по следующим направлениям:

1. Развитие фонетико-фонематической системы языка и навыков языкового анализа и синтеза.



2. Обучение грамоте.
3. Развитие словаря.
4. Совершенствование грамматического строя речи.
5. Развитие связной речи и речевого общения.

Реализация содержания коррекционно-развивающей работы осуществлялась через регламентируемые (занятия) и нерегламентируемые виды деятельности (режимные моменты, игры, труд, театрализованная деятельность, экскурсии, прогулки, самостоятельную деятельность детей).

Последовательность устранения выявленных дефектов звукопроизношения определялась индивидуально, в соответствии с речевыми особенностями каждого ребенка и индивидуальным перспективным планом. Постановка звуков осуществлялась при максимальном использовании всех анализаторов.

При планировании занятий учитывался тематический принцип отбора материала, с постоянным усложнением заданий. При изучении каждой темы определялся словарный минимум (пассивный и активный), исходя из речевых возможностей детей. Темы соотносились с временем года, праздниками, яркими событиями в жизни детей. В рамках изучения каждой темы проводилась работа по уточнению, обогащению и активизации словаря, формированию навыков словоизменения и словообразования, развитию связного высказывания.

Обязательным требованием к организации обучения являлось создание условий для практического применения формируемых знаний. В течение учебного года на занятиях широко использовался наглядный материал, а также мультимедийное оборудование.

Исходя из образовательных потребностей детей группы, а также имеющихся в ДОУ условий, в практической деятельности, использовались различные современные образовательные технологии: игровые, информационно-коммуникационные, здоровьесберегающие, мнемотехника, метод наглядного моделирования и другие.

Игровые технологии в логопедической практике позволяют повышать мотивации к занятиям, увеличить результативность коррекционно-развивающей работы воспитанников с речевыми нарушениями. Используемые мною игровые пособия применяются на логопедических занятиях по разным направлениям работы (произносительной и лексико-грамматической стороны речи, формирование слоговой структуры слова, фонематического восприятия и обучения грамоте). Для повышения

эффективности коррекционно- образовательного процесса применялась развивающая игровая технология В.В.Воскобовича. Игровые технологии в логопедической практике позволяют повышать мотивации к занятиям, увеличить результативность коррекционно-развивающей работы воспитанников с речевыми нарушениями. Используемые мною игровые пособия применяются на логопедических занятиях по разным направлениям работы (произносительной и лексико-грамматической стороны речи, формирование слоговой структуры слова, фонематического восприятия и обучения грамоте).

Также мною использовались информационно-коммуникационные технологии. Чтобы повысить эффективность работы в коррекционно-образовательном процессе на занятиях были использованы мультимедийные презентации «Артикуляционная гимнастика», «Учимся, играя», «Дыхательная гимнастика», «Занимательная грамматика».

Использование метода наглядного моделирования позволило вызвать интерес и мотивацию к занятиям. Данный метод подводит ребенка к овладению связной речью, которая представляет собой развернутое высказывание, состоящее из нескольких или многих предложений, разделенных по функционально-смысловому типу.

Для сохранения и укрепления физического здоровья применялись здоровьесберегающие технологии:

1. Артикуляционная гимнастика, систематические упражнения по тренировке движений пальцев.
2. Регулярные занятия дыхательной гимнастикой (способствуют воспитанию правильного речевого дыхания).
3. Зрительная гимнастика (снимает напряжение с глаз, способствует тренировке зрительно-моторной координации).
4. Кинезиологические упражнения (направлены на активизацию межполушарного взаимодействия («гимнастика мозга»), помогают активизировать различные отделы коры головного мозга).

Применение данных технологий позволило в работе с детьми ТНР повысить результативность воспитательно-образовательного процесса, сформировать у воспитанников ценностные ориентации, направленные на сохранение и укрепление здоровья.

### **Консультативное направление**

В соответствии с годовым планом работы с педагогами ДООУ проводились консультации по вопросам развития детей с нарушениями речи, по оформлению речевых центров в группе, по организации праздников,

организации речевых игр по познавательно-речевому развитию детей. В каждой группе ДОО систематически пополнялись методические стенды (тематические логопедические уголки).

Осуществлялась тесная взаимосвязь со всеми участниками образовательного процесса (воспитателями, специалистами ДОО):

- ознакомление воспитателей и специалистов с итогами диагностики детей группы;

- информация о задачах обучения;

- совместное планирование по взаимодействию в реализации в соответствии с речевыми возможностями детей. Консультативная деятельность была направлена на решение поставленной цели коррекционной работы. Ежедневно проводились консультации для воспитателей группы компенсирующей направленности для детей с ТНР, для построения более продуктивного взаимодействия. Велась тетрадь взаимодействия между учителем - логопедом и воспитателями для коррекции речи детей. Посещались групповые занятия и праздники с детьми. Участвовала в педсоветах ДОО. На Педагогическом совете № 2 «Инновационные формы работы с родителями в ДОО» выступила по теме «Инновационные методы и приемы работы взаимодействия учителя-логопеда с родителями детей с ТНР в ДОО» (протокол Педагогического совета № 2 от 15.11.2023г.). Предоставлялись отчеты о результатах обследования устной речи детей и о результатах коррекционной работы, проводимой в течение учебного года. Оказывалась помощь воспитателям в организации индивидуальной и групповой работы по развитию речи. Участвовала в работе ППк ДОО.

Участие в педагогических советах, мастер-классах, семинарах, консультациях внутри ДОО.

В 2022- 2023 учебном году проведен цикл мероприятий для педагогов и родителей по теме «Речевое развитие детей дошкольного возраста», включающий:

- Практикум для родителей «Веселые игры со звуками». (Ноябрь 2022г.)

- Мастер-класс для педагогов «Игровые приёмы для развития фонематического слуха у детей» (Декабрь 2022г.)

- Семинар-практикум для педагогов «Использование ИКТ в системе коррекции и развития речи дошкольников с тяжелыми нарушениями речи» (Декабрь 2023г.)

- Семинар-практикум для родителей «Поможем детям запомнить буквы». (Февраль 2023г.)

- Практикум для родителей «Профилактика дисграфии и дислексии у

детей 6-7 лет». (Февраль 2023г.)

В 2023- 2024 учебном году проведен цикл мероприятий для педагогов и родителей по теме «Приемы развития речи, используемые в совместной деятельности с детьми с ТНР», включающий:

- Мастер-класс для педагогов «Использование приёмов мнемотехники в развитии связной речи детей дошкольного возраста» (Сентябрь 2023г.)

- Практикум для педагогов «Речевая готовность детей к школе» (Октябрь 2023г.)

- Практикум для педагогов «Игры на развитие речевого дыхания» (Ноябрь 2024г.)

- Практикум для родителей «Сенсорные игры с детьми для преодоления речевых нарушений» (Декабрь 2023г.)

- Мастер-класс для родителей «Путешествие с веселым язычком». (Декабрь 2024г.)

В течение учебного года проводились индивидуальные консультации для родителей по темам: «Путешествие в страну чистой речи», «Сенсорные игры с детьми для преодоления речевых нарушений», «Игры и игровые приемы по предупреждению нарушения чтения и письма у детей 5-7 лет», «Речевая готовность детей к школе», «Логопедический алфавит для родителей детей дошкольного возраста», «Логопедические игры в летний период».

Своевременное и систематическое информирование родителей осуществлялось в непосредственном общении, в беседах, родительских собраниях, консультациях и круглых столах, мастер-классах и практикумах, открытых занятиях.

Регулярно обновляла информацию в уголках для родителей «Советы логопеда». Изготовила дидактические игры и методические пособия на развитие грамматического строя речи, слоговой структуры слов, словарного запаса.

Предлагалась помощь родителям в подборе речевого и наглядного материала. Предоставлялись задания по развитию лексико-грамматических категорий, мелкой и артикуляционной моторики для занятий с детьми в домашних условиях. В результате проведения просветительской и профилактической регулярной работы выработались единые подходы и взаимопонимание между родителями и педагогами в вопросах преодоления нарушений речи у детей, повысилась педагогическая грамотность каждого родителя в проведении коррекционно-развивающей работы.

## **Организационно-методическая работа**

Также в течение учебного года:

- распространяла знания среди педагогов (воспитатели групп компенсирующей направленности, музыкальный руководитель) по логопедическим проблемам детей и коррекционно-развивающей работе, направленной на устранение речевого недоразвития;
- вела тетради взаимодействия между учителем-логопедом и воспитателями;
- посещала групповые занятия и праздники;
- занималась изучением новинок методической литературы,
- знакомилась с инновационными технологиями,
- вела работу по индивидуальному образовательному маршруту,
- участвовала в работе ППк ДОУ – диагностике, подготовке и проведении всех заседаний ППк ДОУ в течение 2022-2023 и 2023-2024 учебных годов.
- занималась оснащением предметно-пространственной развивающей среды в логопедическом кабинете.

### **Участвовала в работе районных методических объединений.**

08.11.2023г.-Районное методическое объединение учителей-логопедов ДОО Тихорецкого района«Организация коррекционных занятий учителя- логопеда в дошкольном учреждении».Выступление по теме«Развитие связной речи и коммуникативных навыков на коррекционных занятиях учителя- логопеда с детьми с тяжелыми нарушениями речи(протокол № 2 от 08.11.2023г.)

29.03.2023г.-Районное методическое объединение учителей-логопедов ДОО Тихорецкого района «Коррекционное сопровождение родителей детей с различными нарушениями в развитии». Выступила по теме «Применение дистанционных форм взаимодействия учителя- логопеда с родителями детей с ОВЗ в коррекционно- образовательном процессе». (протокол №4 от 29.03.2023г.)

03.04.2024г.-Районное методическое объединение учителей-логопедов ДОО Тихорецкого района «Технологии, методы и приемы в коррекционной работе учителя- логопеда (проблема- реальность -эффективность).Выступила по теме «Игры и игровые упражнения учителя- логопеда на занятиях по обучению грамоте с детьми с ТНР» (протокол № 4 от 03.04.2024г.)

02.04.2025г.- Районное методическое объединение учителей-логопедов ДОО Тихорецкого района«Логопедическое ассорти (организация логопедической работы в ДОУ с различными категориями дошкольников с ОВЗ». Выступила по теме «Сочинение сказок как средство развития связной речи детей 6- 7 лет с ТНР». (протокол № 4 от 02.04.2025г.)

22.01.2025г.- Районное методическое объединение учителей-логопедов ДОО Тихорецкого района в рамках проведения РМО учителей-логопедов по теме

«Технологии логопедического сопровождения детей с ОВЗ». Выступила по теме «Игры на занятиях по обучению грамоте для детей 5- 7 лет с ТНР». (протокол № 3 от 22.01.2025г.)

Участие в муниципальном конкурсе методических разработок педагогов дошкольных образовательных организаций «Воспитываем играя» (приказ УО администрации МО Тихорецкий район «Об итогах муниципального конкурса методических разработок педагогов дошкольных образовательных организаций «Воспитываем играя», приказ от 16.12.2024г №1031).

Участие в муниципальном этапе III открытого конкурса методических разработок дидактических материалов по вовлечению родителей в образовательную деятельность детского сада (УО администрации МО Тихорецкий район «Об итогах муниципального этапа III открытого конкурса методических разработок дидактических материалов по вовлечению родителей в образовательную деятельность детского сада, приказ от 28.05.2025г № 419).

С 18.03.2025г. по 31.03.2025г. прошла курсовую подготовку в ООО ОДПО "Центр непрерывного образования и инноваций", г. Санкт-Петербург по дополнительной образовательной деятельности разработка программ логопедической помощи для детей с нарушениями речи», объем 72 часа, удостоверение 783105075680, регистрационный номер 78/120-1281 от 31.03.2025г.

**Вывод:** проанализировав коррекционно - логопедическую работу за 2022-2023 и 2023- 2024 учебный год, можно сделать вывод, что поставленные цели и задачи реализованы. Образовательный процесс и коррекционно-логопедическая работа в 2022-2023 и 2023- 2024 учебном году строились в единстве с диагностикой, коррекцией и профилактикой отклонений в речевом развитии. Результативность деятельности таким образом, составила 75 %.

23.10.2025г.

И.о. заведующего МБДОУ №3  
«Ласточка» г. Тихорецка

Учитель-логопед МБДОУ №3  
«Ласточка» г. Тихорецка



С.А. Афанасова

Г.С. Выхрыстюк